

A LA RECERCA DE DUES FONTS

Josep Mas i Segura

Amb l'afany d'aconseguir unes fotografies de les fonts a què fa referència la poesia de Mn. Cinto Verdaguer "*La Font del Miracle*", hem anat amb els germans Joan i Pere Valverde a seguir l'itinerari núm. 13: *Collbató-Monestir, pel Camí Vell*, detallat al *Mapa i guia excursionista, "Montserrat", E-25, Parc Natural de la Muntanya de Montserrat, Editorial Alpina/GeoEstel*. Aquest camí ens porta al Monestir passant per *La Font Seca*.

Sortim de Cervera a les sis del matí del diumenge dia 3 de juliol. A tres quarts de set comencem el camí per la variant de la *Drecera de Fra Garí*, que té una mica més de dificultat, doncs hi ha uns trams molt estrets i drets, amb graons tallats a la roca, que a la vegada que fa més atractiva la caminada, ens recorda els primers versos de la poesia: "*N'era un pelegrí / tos graons pujava, / Montserrat verdós, / del cel blau escala*".

Al mencionat mapa hi tenim senyalitzat un punt amb el nom de *La Font Seca*, just abans de la bifurcació del camí de Sant Joan. També hi trobem marcat el *Torrent de la Font Seca*.

Una vegada superada la "drecera", seguim el *Camí Vell de Collbató a Montserrat*, on ens atrapa un xicot que el puja corrent. Li preguntem per la Font Seca. Ens diu que hi tenim un quart d'hora de camí, que entenem al nostre ritme.

Situats en aquell indret que marca el mapa, el Joan localitza, a l'altra banda de la vessant, una construcció amb un arc de volta tapiat: no està

senyalitzat i suposem que pot ser *La Font Seca*. El Pere, que conserva bones qualitats d'escalador, d'un salt baixa el marge i puja com si res per aquell dret indret, però tampoc ho pot verificar. Si no anem errats en la interpretació del mapa, creiem que ho és.

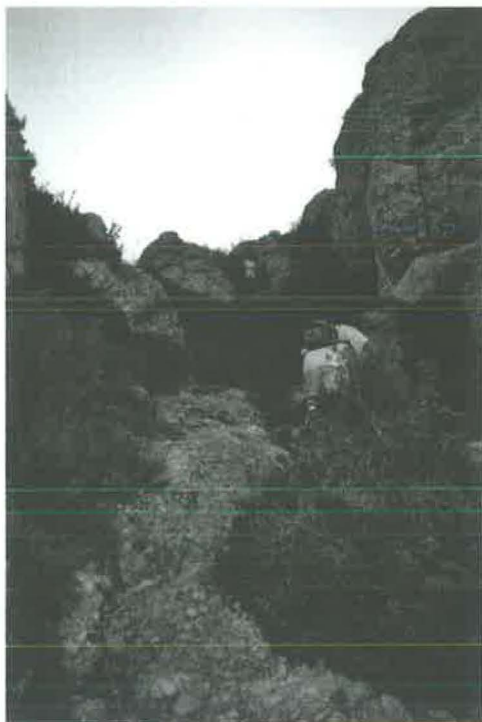
Seguim caminant i gaudint del paratge i del paisatge, per un camí en molt bon estat i que ens fa suposar que si l'haguéssim seguit des del començament, no hauríem esbufegat el que ho hem fet per la "dreuera". Ens parem un moment a l'ermita de Sant Miquel, sense pensar a comprovar si es veu la taca de sang de Guisleta i Renart

Guillem, i anem baixant per un camí pavimentat fins al Monestir, on hi arribem a dos quarts de nou.

Anem decidits cap a la Plaça de l'Abat Oliba, on sempre hi rajava una font, la qual suposem que és la que busquem. De ser-ho, molt a contracor, hem de contradir Mn. Cinto: "*En lo dia d'avui, no rajava*". Hem preguntat al primer vigilant que hem trobat si era la *Font del Miracle* i ens ha dit que no ho sabia.

Entrem al Monestir, en aquella hora, es pot dir, obert per a nosaltres. Ens hi toquen les nou. Fem la visita a la Moreneta i en sortir passem pel Camí de l'Ave Maria, on hi una font que ens fa pensar que no fos la que cerquem.

Entro a la Porteria del Monestir i pregunto per la *Font del Miracle* al monjo que hi ha al servei. És la primera vegada que en sent parlar d'aquesta font, em diu que hi torni més tard, que ho esbrinarà.



Dreuera de Fra Garí



La Font Seca

Busquem un bon banc i una bona ombra per cruspir-nos l'esmorzar que amorosament ens ha preparat la Victòria i després d'un bon cafè, anem a la botiga per comprar un llibre de les *Llegendes de Montserrat*. He trobat el de *Josep Albert Planes Ball, de l'Editorial Farell*. A la pàg. 81 hi ha la llegenda *Collbató, la Font del Miracle*, així com també una fotografia de la Font del Portal, amb indicació que, segons la llegenda, correspon a la Font del Miracle (Fotografia núm. 11 de la separata gràfica).

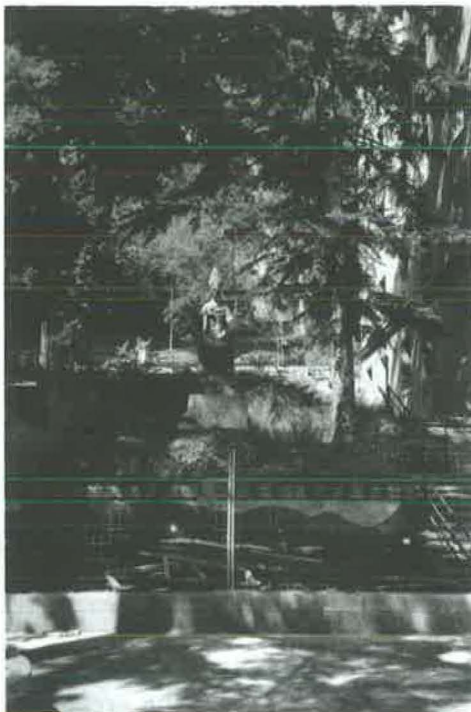
Passem per l'Oficina d'Informació, on tampoc saben on és aquesta Font. Ensenyo el llibre a l'empleada que molt amablement ens atén i tot seguit truca a una altra persona que li diu que possiblement la font que busquem sigui la que hi ha al Camí de l'Ave Maria.

Tornem cap a la Basílica per fotografiar-la. Pujo de nou a la porteria i la trobo tancada, però en sortir-ne uns joves que hi fan unes Jornades Pastorals, hi entro. Veig que el monjo que estava a la porteria no hi és. En veig un altre que conversa amb un dels joves, espero que acabi per preguntar-li de nou per la font. Tampoc coneix el paratge i com que ha d'anar a la Missa Conventual (fet i dit se'ns han fet les onze), em diu que

quan acabi la Missa hi torni i preguntí pel pare Josep Galobart.

Mentrestant anem a contractar un taxi que ens dugui a Collbató, ja que no hi ha cap altre servei que hi vagi. Com que no ens pot atendre fins a les dues i veient que faríem massa tard, telefono a la Victòria per tal que ens vingui a buscar, en descartar tornar a peu fins a Collbató.

Torno al Monestir. Hi ha un formigueig de gent. El monjo que hi ha a la porteria tampoc sap on és la Font del Miracle. Parla per telèfon amb el pare Josep Galobart, que li confirma que *La Font del Miracle* és el nom amb què també es coneix la font de la plaça de l'Abat Oliba. Aquesta font està en desús des dels aiguats del juny de l'any 2000.



Font de la plaça de l'Abat Oliba

El dimecres 6 de juliol, el Ramon M. Razquin em porta dos llibres: *Guia Històrico-descriptiva del peregrino en Montserrat, Barcelona, Imprenta de Francisco Altés y Alabart, 1909*, i *Guia Històric del Pelegrí a Montserrat, Estampa de l'Abadia, 1920*. Als dos llibres hi ha un plànol de situació, on el núm. 29 correspon a la "*Font del portal ó del Miracle y jardins públics*". També al capítol VIII, "*Els voltants del Santuari*", s'hi explica: "*Font del Portal, ordinàriament coneguda per la Font del Miracle...*"

Des d'aquí encoratgem qui calgui perquè el lema que fa servir Mn. Cinto torni a ser veritat i puguem tornar a dir els versos de la *Cançó de Sant Magí*: "*Lo dia d'avui, encara rajava*".