

RESTAURACIÓ D'UN QUADRE DE SANT MAGÍ

Ramon Pijuan Regidor

Conservador/Restaurador d'Art

El 15 de juliol de 2011 va ser traslladat a les dependències del Museu Comarcal de Cervera un quadre anònim amb marc pràcticament il·legible i encartonat. La idea era que la direcció i col·laboradors tècnics del museu duguessin a terme un estudi per a determinar una possible viabilitat en la identificació i conservació-restauració d'aquest objecte.

Una primera visualització permetia copsar una figura santa central masculina vestida amb hàbits, un bastó a la mà dreta i la mà esquerra recollida sobre el seu tors. Envoltat d'un paisatge on s'apreciaven dues muntanyes a banda i banda de la figura central marcant l'horitzó i amb la meitat superior ocupat pel cel.

Aquest quadre havia estat trobat per les majores de la parròquia de Sant Cristòfor el 10 de juliol de 2011. I portat al museu pels Amics de Sant Magí amb una intuïtiva sospita que podia tractar-se d'una representació d'aquest darrer sant.

Un examen detingut va poder determinar que es tractava d'una tela pintada a l'oli sense bastidor i clavada directament al marc amb diferents tipus

de claus. El llenç presentava tres forats i una forta ondulació de la seva superfície degut a un inexistent tensat. Tota la peça era coberta per una forta capa de pols i terra adherides que ocultaven una capa pictòrica enfosquida pel sutge, ceres i vernissos oxidats. A excepció de les pèrdues de suport, però, la capa pictòrica romaní estable. No era el cas del marc que presentava unes pèrdues de policromia considerables.

El 9 de novembre de 2011 es va determinar la valoració i el procés de restauració a seguir. La proposta consistia en:

1. Un tractament inicial per tal de consolidar el suport (empaperat tradicional protector de la superfície pictòrica; desmuntatge del marc; aplanat de la tela per allisar la superfície; adhesió de fibres per eliminar els tres forats; adhesió de quatre bandes laterals per reforçar el suport i futur tensat; muntatge a un bastidor fet a mida; desempaperat; desinfecció preventiva de la fusta del marc i bastidor).

2. Un tractament de fixació de les



capes pictòriques (fixació pintura del marc).

3. Un tractament d'eliminació de les capes superficials de pols, sutge i vernissos oxidats (neteja mecànica i química de la pintura i el marc; protecció de la superfície de la pintura i el marc).

4. Un tractament final d'exposició de l'obra (retoc il·lusionista de parts perdudes de la pintura sobre tela; retoc arqueològic del marc; muntatge de la tela al marc).

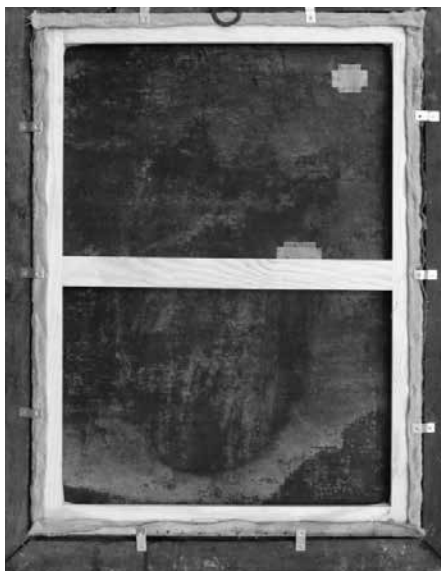
El pas següent era trobar una fórmula per a poder dur endavant aquest projecte amb un mínim d'esforç material i un màxim d'interès per part de tots. Es va determinar una col·laboració entre: el Museu Comarcal de Cervera que posava a disposició del tècnic restaurador les seves dependències, suport bibliogràfic i material necessari per a dur a terme el projecte; El Barri de Sant Cristòfor i els

Amics de Sant Magí que s'encarregaven dels honoraris del restaurador; i el propi conservador/restaurador que arrodonia els seus honoraris.

Posats tots d'acord, el començament de les tasques de conservació/restauració van tenir lloc el 8 de juliol de 2012 en un procés que durà fins el 15 d'agost de 2012.

Primerament es va realitzar un estudi detingut per conèixer millor l'objecte a tractar i precisar autoria, materials, tècniques, degradacions i intervencions posteriors a l'original.

Es determinà que la tela era de lli d'un teixit tipus tafetà groller i confeccionat en un teler no industrial. El llenç estava directament clavat al marc amb petits claus de forja i presentava una sèrie d'ondulacions i deformacions amb dos estrips a la zona esquerra superior. Una forta capa de pols, sutge, ceres i



oxidació de vernissos antics anul·laven una mínima visualització de l'obra.

L'estat de conservació de la capa pictòrica semblava bo. La tècnica emprada era pintura a l'oli.

El marc estava fet amb fusta de noguera fosca i policromat amb marbrejats fets amb pintura a l'oli. Presentava atac de xilòfags i un descohesionament actiu de la capa pictòrica, amb un 45% de pèrdues.

Com a intervencions posteriors a l'original es detectava un reforçament parcial del clavat de la tela al marc amb claus industrials amb cabota rodona i daurada (claus de tapisser). Tanmateix l'ancoratge original de ferro forjat del marc per a ser penjat havia estat substituït per un altre d'industrial. Aquestes intervencions es podien situar a la primera meitat del segle XX.

Durant el procés de conservació/restauració es va fer un seguiment fotogràfic per a tenir el màxim d'informació possible en les diferents intervencions realitzades. El fet d'utilitzar com a eina de treball la mida de petits cotons subjectats amb pinces obliga a un reconeixement mil·limètric de l'objecte, podent assegurar que a l'objecte no hi havia cap tipus de signatura ni de senyal identificativa de la seva construcció. Malauradament en aquest cas no ha estat possible realitzar anàlisis físico-químiques per a identificar pigments i que potser ens haguessin ajudat en la recerca d'una datació.

De les diferents intervencions proposades es va modificar el sistema de presentació final del marc degut a què la fusta vista era molt fosca i desvirtuava l'aparença del conjunt, d'una reintegració arqueològica es va passar a una d'il·lusionista.

Un cop restaurat el quadre i amb tota la informació donada per l'objecte es podia fer un primer apropament iconogràfic, estilístic i biogràfic. Caldria, però, un estudi d'historiadors d'art especialitzats per a poder certificar exhaustivament la relació objecte-època.

Primerament quedava completament definida la identitat de Sant Magí representat amb túnica, un gaiato a la mà dreta fent brollar tres fonts del terra i un rosari subjectat per la mà esquerra. Al cim de la muntanya a la dreta de Sant Magí hi apareixia una construcció. Als peus del sant es desenvolupava l'aigua i una vegetació detallada.

Les diferents capes superficials que cobrien la pintura informaven d'una llarga vida de l'objecte. Primerament una capa exterior de pols i terra adherides a la superfície indicaven que darrerament i durant una bona colla d'anys el quadre havia estat emmagatzemat sense cap tipus de manteniment. Seguidament, els goterons de ceres i la capa ennegrida de sutge asseguraven que l'objecte havia estat exposat molt de temps en una època on la il·luminació artificial eren llànties d'oli i espelmes. La capa de vernís immediatament sobre la pintura oxidada també era indicatiu de l'envelliment de l'obra. Amb aquests substrats provocats pel temps ens podíem remuntar al segle XIX.

Privilegi va ser poder visitar i conèixer les col·leccions d'imatges de Sant Magí propietat del cerverí Josep Mas. Amb representacions d'aquest sant en gravats des de el segle XVI fins al segle XX. Per comparació, les que més s'apropaven a

la pintura que tractàvem eren les de finals del segle XVIII fins a la primera meitat del segle XIX.

Tècnicament la solució pictòrica se'ns presentava senzilla i popular. La solució de l'aigua brollant, la vegetació, la figura del sant que sembla levitant sobre el terra, els diferents espais que determinen la profunditat cap a l'horitzó... Tot plegat remetia directament a una versió directa d'un d'aquests gravats però acolorida.

El marc presentava una tècnica de fabricació més qualitativa i d'acord amb uns paràmetres gremials però paradoxalment més degradada, possiblement degut a humitats que havien provocat canvis dimensionals de la fusta i pèrdua d'adhesió de l'aglutinant usat a la capa de preparació, provocant el craquelament i despreniment de la pel·lícula pictòrica. No ha estat així a la tela per una qüestió de densitat del suport, és a dir, l'assecat de la tela és més ràpid mentre la fusta reté més la humitat, provocant més degradació.

Les motlures de la fusta mostraven una fabricació artesanal, en aquest punt, cal dir que, a Catalunya, la mecanització en la fabricació de motlures i tornejats s'implanta a partir de 1830.

La policromia del marc presentava marbrejats verds a les zones centrals dels muntans i rosats a les cantonades, amb imitació de daurat, mitjançant pigment groc, a les mitges canyes perimetrals exteriors i interiors. Aquest tipus de combinació cromàtica verd/rosat s'utilitzarà molt a Catalunya sobretot a partir de la segona meitat del segle XVIII. Sense anar més lluny un exemple

el tenim en el tipus de decoració mural darrera el retaule del paranimf de la Universitat de Cervera (1789).

Els forats localitzats al revers del marc coincidien amb els de clavatge de la tela, fet indicatiu que no hi havia indicis que el marc s'hagués utilitzat abans de l'actual llenç com a sistema expositiu d'alguna altra obra. Tanmateix s'observaven petites restes de pintura de la tela sobre el marc, indicant que la tela va ser pintada després de ser clavada damunt el marc. Petits testimonis que han estat conservats.

La presentació oficial del quadre restaurat va tenir lloc el 19 d'agost de 2012 després de la missa cantada oficiada pel bisbe de Solsona, Mns. Xavier Novell.

BIBLIOGRAFIA:

-PEDROLA, A: *Materials, procediments i tècniques pictòriques*. Publicacions Universitat de Barcelona. Baranova. Barcelona, 1990

-PALET, A: *Tratado de pintura. Color, pigmentos, ensayo*. Barcelona: Universitat de Barcelona, 2002

-PIERA, M / MESTRES, A.: *El moble a Catalunya: l'espai domèstic del Gòtic al Modernisme*. Angle Editorial

-WHEELER, W / HAYWARD, C. H.: *Talla y dorado de la madera*. Ed. CEAC. Barcelona 1995