

MAGÍ: NOM AMB FUTUR

Ramon Gené Capdevila

Senyores i senyors, permeteu que us digui, per enèsima vegada, que els temps han canviat, que les coses ja no són necessàriament com solien ser, que la societat segueix, en definitiva, altres pautes i altres models que els d'abans.

Aquesta reflexió ve a tomb de les últimes estadístiques relatives als noms més posats dels nens i nenes del nostre país. Ja saben la famosa dita “*Joseps, Joans i ases, a totes les cases*”, doncs bé, atenent a l'estadística esmentada, aquesta expressió de saviesa popular s'hauria de transformar en passat “*Joseps, Joans i ases n'hi havia a totes les cases*”, o bé canviar els noms dels protagonistes, doncs en l'actualitat, pocs infants poden trobar-se a les nostres contrades que portin el nom del fuster de Nazaret o del jove deixeble de Jesús.

Però més estrany és encara trobar a les nostres cases actuals els ases, aquests animals tan simpàtics i dòcils, encara que no tots. A la Segarra, graner de Catalunya, on tants n'hi havia i gran ajuda havien donat als nostres avantpassats fins no fa pas tants anys, avui és fa difícil de

trobar-ne si no és, precisament, en aquest tipus de tradicions com aquesta nostra festa de Sant Magí, que tan bé conserva, esperem que per molts anys, el mateix sabor i encant de sempre.

Ara bé, la citada dita no seria pas l'única expressió que la modernitat hauria d'actualitzar, fer *Pasqua abans de Rams* o *perdre l'Oremus*, difícilment es poden entendre sense el context cristià en què varen sorgir. Aquesta és una qüestió però que ens ocuparia més de l'espai que disposem en aquests Quaderns, pel que ho deixarem per una altra ocasió.

Tornem doncs al nostre tema. Com apuntàvem, els noms no són sinó el reflex dels models a seguir per la societat i, així, era habitual batejar els infants amb noms d'inspiració bíblica i/o els sants de l'Església. Així mateix, per raons obvies, resta prohibit encara avui al Registre Civil, posar noms com Caïm.

Afortunadament, doncs, segons la coneguda frase atribuïda al Dr. Torras i Bages “*Catalunya serà cristiana o no serà*”, seguim trobant força nens amb el nom de Jordi i força nenes amb el nom de Montserrat. Ara bé, el nom de noi més

posat als infants nascuts en el propassat any 2014, segons recull l'IDESCAT (*Institut d'Estadística de Catalunya*) fou el de Marc.

En aquest cas, hom dubta si és per l'evangelista, company de Sant Pere, col·laborador de Sant Pau, fundador de l'església d'Alexandria i patró de Venècia, o bé pel mundialment reconegut pilot de motociclisme, fill predilecte d'aquesta ciutat. Ens podria donar una pista per resoldre-ho el fet que el segon nom més posat sigui el d'Àlex.

I del nom de Magí, què podríem dir-ne? La percepció general és que la seva influència geogràfica es reparteix, fonamentalment, a les províncies de Tarragona i Lleida, que certament es posa ben poc i que els qui el duen són majoritàriament gent ja força gran. Anem-ho, però, a veure amb dades numèriques, amb l'estadística, perquè potser la tendència és que Magí, en tant que nom curt i original, sigui un nom amb molt futur.

La primera qüestió que hem d'aclarir és quantes persones porten el nom de "Magí", en català, quin percentatge representen sobre el total de la població i si Cervera, la nostra ciutat, és una mostra representativa al respecte.

Doncs bé, amb les dades tancades per l'Institut Nacional d'Estadística (INE) al 2013, trobem que eren 796 els magins d'arreu de l'estat. (*Segur que a dia d'avui, com podem deduir, ja passen dels 800*). Això representava un 0,035 per mil, o el que és el mateix, que de cada 28.600 homes, n'hi ha un, de mitja, que es diu Magí. No és, en efecte, una

xifra molt esperançadora, si bé cal tenir present que tant la majoria dels nascuts fora de Catalunya com una bona colla dels nascuts a dins durant les dècades dels anys 30 als anys 70, apareixen registrades amb l'equivalent castellà "Magín", coses de la història.

La proporció, a la província de Lleida, és bastant més venturosa. En trobem 123 de Magins, cosa que suposa un 0,695 per mil, és a dir, un de cada 1.500. Aplicant aquesta probabilitat, a Cervera n'hi hauria d'haver almenys 3, i crec que amb els fills i amics del barri ja ho complim amb escreix.

Menció especial mereix la província de Tarragona, doncs sense dubte sempre ajuda albergar-ne el seu santuari i tenir-lo com a patró de la capital. Hi havia, segons l'INE, 215 magins, cosa que representava una proporció, en aquest cas, del 0,865 per mil.

En la següent taula (*Figura 1*), i per a qui tingui curiositat, podem observar-ne els valors absoluts i relatius de les 4 províncies catalanes i de les Illes Balears, així com el total de l'estat (*que veurem que no suma doncs hi ha 9 magins més repartits per la geografia*).

Província	Total	Por mil (‰)
Total	796	0,035
Balears, Illes	26	0,079
Barcelona	390	0,199
Girona	33	0,145
Lleida	123	0,695
Tarragona	215	0,865

Figura 1. Font: INE

Resultados por provincia y década de nacimiento

Nombre: MAGI (edad media: 39,9 años^(*))

	< Años 30	Años 30	Años 40	Años 50	Años 60	Años 70	Años 80	Años 90	Años 2000	Años 2010
Barcelona	21 ¹	37 ¹	33 ¹	40 ¹	45 ¹	19 ¹	41 ¹	35 ¹	68 ¹	51 ¹
Girona	5 ¹	12 ¹	8 ¹
Lleida	12 ¹	27 ¹	19 ¹	25 ¹	9 ¹	7 ¹	7 ¹	5 ¹	6 ¹	6 ¹
Tarragona	12 ¹	14 ¹	31 ¹	29 ¹	18 ¹	11 ¹	12 ¹	16 ¹	46 ¹	26 ¹

Resultados por provincia y década de nacimiento

Nombre: MAGIN (edad media: 61,9 años^(*))

	< Años 30	Años 30	Años 40	Años 50	Años 60	Años 70	Años 80	Años 90	Años 2000	Años 2010
Barcelona	18 ¹	57 ¹	38 ¹	39 ¹	34 ¹	24 ¹	6 ¹
Lleida	11 ¹	17 ¹	14 ¹	15 ¹	8 ¹
Tarragona	12 ¹	21 ¹	26 ¹	21 ¹	13 ¹	6 ¹

Figura 2. Font: INE

Una vegada establert l'anterior, i sense ànim d'estendre'ns, intentarem copsar-ne les projeccions de futur. Al respecte, pensem que el millor mètode matemàtic, és el de basar-nos amb les dades de l'evolució històrica per intentar endevinar-ne la tendència de l'esdevenidor. Aquí ens endurem, penso, alguna sorpresa.

Hem de partir doncs, com dèiem, de les dades dels nascuts a Catalunya en cada dècada als qui se'ls ha batejat amb aquest nom. Ara bé, ja hem advertit que durant els anys 30 als 70, a molts se'ls posà "Magín", en castellà, pel que haurem de tenir en compte ambdós noms.

Així resulta que el nom de "Magí" presenta una edat mitja de gairebé 40 anys, essent la dècada en què més n'hi ha, paradoxalment, la dels anys 2000. En

canvi, el nom de "Magín" té una edat mitja de casi 62 anys, substancialment superior doncs, i donant-se la circumstància que a partir dels anys 80 ja no es posa. Vegem-ho també en les corresponents taules de valors (Figura 2).

Permeteu que per al total de Catalunya i per a les províncies de Tarragona i Lleida, en fem la suma, que agreguem "els Magins" i "los Magines" doncs no hi ha dubte que en el fons són el mateix, a fi d'obtenir-ne la tendència. I permeteu-me a més, corregir la desviació que es produeix en els anys 2010, doncs és lògic que si encara no hem arribat a la meitat de la dècada (doncs de fet les dades són al tancament del 2013) caldrà prorratejar com si en tots els anys que falten transcórrer neixessin el mateix nombre de magins. Aquesta és la taula que obtenim (Figura 3).

	Anys Anteriors	Anys 30	Anys 40	Anys 50	Anys 60	Anys 70	Anys 80	Anys 90	Anys 2000	Anys 2010
LLEIDA	23	44	33	40	17	7	7	5	6	15
TARRAGONA	24	35	57	50	31	17	12	16	46	65
TOTAL	162	305	314	351	268	143	103	83	158	206

Figura 3. Font: Elaboració pròpia.

Potser només amb les xifres es fa difícil d'observar, però és patent que en els anys 30, 40 i 50 hi va haver una verdadera proliferació (*doncs cal notar també que els computats són els que encara avui sobreviuen, no tots als que se'ls va posar aquest nom*), mentre que en les dècades següents hi ha un decreixement important.

Això però només fins al canvi de mil·lenni, doncs després el nom de Magí torna a augmentar la seva popularitat (*els anys 2000 gairebé doblen els anys 1990*),

i això en un context en què, com sabem, es tenen generalment força menys fills per família. Un petit miracle, que ens demostra així com es tracta aquest d'un nom amb bon futur.

Vegem-ho gràficament (*Figura 4*), doncs segur que observarem millor aquesta tendència, que es reproduïx tant en el total com en les províncies de Lleida i Tarragona, les quals dit sigui de passada, representen conjuntament, més del 25% dels que duen aquest nom.

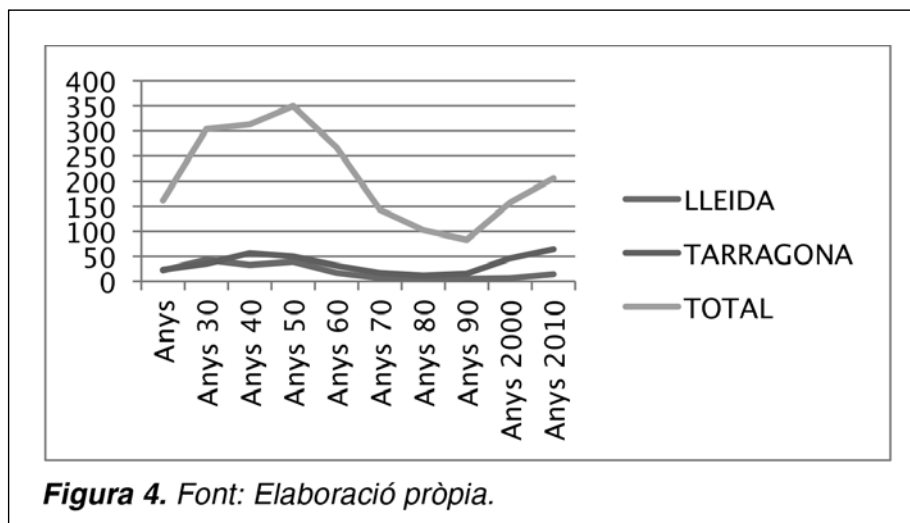


Figura 4. Font: Elaboració pròpia.

Per últim, i a partir de la importància relativa sobre el total d'ambdues províncies, voldria fer notar que bona part del mèrit de l'augment en els anys 2000 i el previsible per als 2010 es deu a la província de Tarragona, i no tant en canvi, a la província de Lleida, entre els que ens incloem.

En efecte, fins als anys 50 podríem veure que tant Lleida com Tarragona mantenien un pes semblant sobre el

total, representant cadascuna entre un 10% i un 15%, i, en conseqüència, com apuntàvem, sumant conjuntament entre un 25% i un 30% sobre tots els Magins de Catalunya.

Doncs bé, mentre Tarragona hauria doblat la seva importància, assolint representar individualment vora el 30%, Lleida hauria disminuït la seva influència a la meitat, un 7%. Encara que el total conjunt és superior, no és pas doncs per

la trajectòria lleidatana.

I és aquí on Cervera i els futurs pares cerverins i de la resta de província naturalment, doncs una flor no fa pas estiu ni dues primavera, tenen molt a dir, per tornar a recuperar a les nostres terres com es mereix, l'onomàstica del Sant de la Brufaganya per als seus fills.

Com tots sabeu, en Magí de Cervera, serà un noi ben bufó, probablement batejat a Santa Maria, molt responsable, bon estudiant i millor persona. De ben petit anirà a la Brufaganya, qui sap si a peu o en bicicleta, i suposem que li agradarà el futbol. Amb quin equip simpatitzarà o què estudiarà són coses que no estan clares, ara bé, és segur que sabrà beure amb càntir aquesta aigua refrescant de l'anacoreta com els seus avantpassats. Aquesta "*aigua dolça i agradable*" que, com tots sabem, brolla de les tres fonts que Sant Magí feu nèixer amb "*tres cops amb son gaiato a la roca*

viva", com ho explicita també l'encertat cartell d'enguany.

Hem començat amb una dita popular i finalitzarem amb una altra. Només fer èmfasi, abans d'acabar, que aquest text, com, crec, bona part dels d'aquests Quaderns, només volen animar-nos a mantenir les arrels cristianes del nostre país, la tradició agrària de la nostra comarca i, especialment, aquesta Festa de Sant Magí. Tres coses que tal vegada no passen pel seu moment de més esplendor. Potser ens hi haurem d'implicar més o conformar-nos en viure en aquesta situació, doncs "*ja podem xiular si l'ase no vol beure*".

I ara, deixem-nos d'estadístiques, probabilitats i frases fetes, i passem a la poesia, dedicada enguany especialment a l'aigua i al moment en què el Sant feu nèixer les fonts. Felicitats a tots els Magins! I Bona Festa de Sant Magí a tothom!

L'aigua de Sant Magí

Ep!

No ho noteu? Gran emoció flota a l'aire!
No albireu que en fila vénen els ruquets?
De l'espígol tampoc no en sentiu la flaire?
Doncs Sí! Altra volta ja és aquí!
El Gloriós Màrtir Sant Magí!
Amb la il·lusió de sempre, altra vegada,
celebrem, doncs, amics amb joia el Sant,
i cantem novament aquell instant.
Sant Magí, amb Fe, fa sa penitència,
a Brufaganya,
En Crist té posada sa Esperança,
i no s'enganya,
venia la guàrdia, tota set, sense aigua,