

CASAMENTS A SANT MAGÍ ENTRE 1619 i 1777

Montse Rumbau

En els segles XVI - XVII i XVIII hi ha a St. Magí, moltíssima gent: els que hi viuen, els que arriben, els que s'hi queden uns dies, els que vénen a fer negocis, els que vénen a pregar, els que vénen a buscar l'aigua miraculosa ...

Hem mirat els casaments que es van fer a St. Magí des del 1619 fins al 1777, són 158 anys.

En aquests 158 anys s'hi fan 132 casaments.

Des de fa anys que als veïns de Sta. Coloma i dels pobles del voltant, ens pot semblar que la relació amb St. Magí sempre ha sigut molt estreta, per les processons que es feien a peu fins al santuari per demanar pluges, pels aplecs, per les altres festes relacionades amb el Sant, per la devoció de la gent gran al Sant i a l'aigua miraculosa, i en aquests últims anys, per l'Associació d'Amics de St. Magí, que des de fa un temps que es dediquen a arranjar i netejar tot el conjunt, i per la creació de les Nits Musicals de la Brufaganya, que ha aconseguit que vinguessin músics del més alt nivell, i tenir un públic fidel i entregat.

Però mirant les dades dels casaments a St. Magí d'aquests segles que hem citat més amunt, hem vist que no és justament Sta. Coloma la vila que hi estava més vinculada.

Ja hem dit que hem trobat 132 casaments, tots celebrats a St. Magí.

De fet, el nombre més important de casaments són els que celebren els mateixos veïns de St. Magí, que sumen 34.

La Llacuna

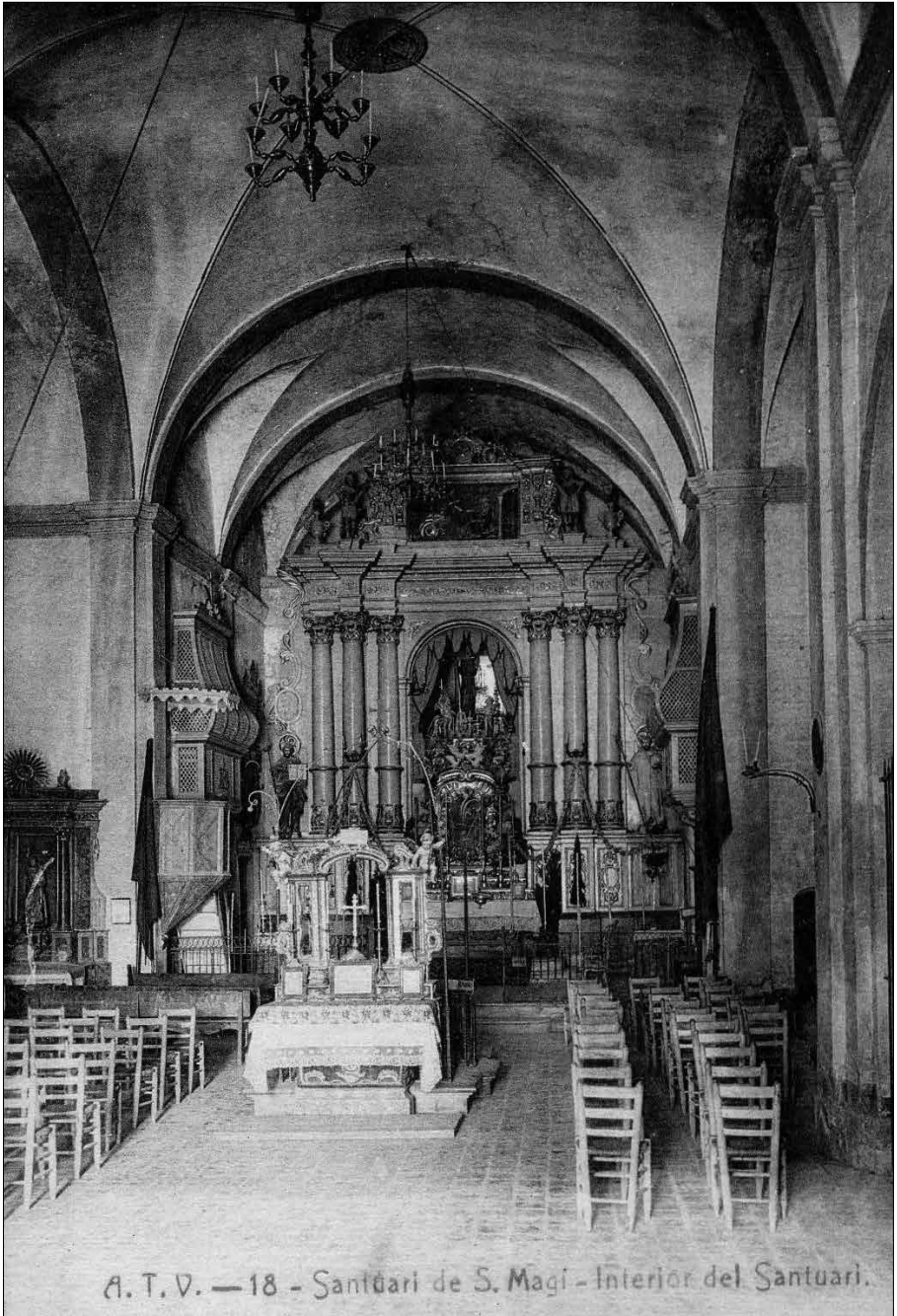
Però a part de St. Magí, és a la vila de la Llacuna, on hi trobem el nombre més important de veïns que es casen a St. Magí:

22 casaments:

22 persones de la Llacuna.

D'aquests 22, n'hi ha 12 que es casen amb veïns del mateix St. Magí. I 11 que fan de testimonis d'alguns casaments, el que vol dir que estan a St. Magí quan es fan les celebracions, potser estan de pas, o potser passant-hi uns quants dies, o potser han pujat pel casament, o potser hi viuen.

No tots són de la mateixa vila de la Llacuna, també n'hi ha que són del terme:



A. T. V. — 18 - Santuari de S. Magi - Interior del Santuari.

Del mas de Solanes:

la Paula Marimon -1622-

Del mas de la Saborosa:

El Joan Poch -1644-

Del mas de la Rovira:

La Maria Ferrer -1705-

Del mas d'Ancosa, terme de la Llacuna:

Joan Masseguer Escofet viu a l'Hostal de St. Magí i es casa amb la M. Rosa Carre-ras, de Bellprat, el seu pare, Josep, viu al Castell de Queralt,

El pare del Joan, el Josep, viu al mas d'Ancosa -1753-

De St. Pere de Vilademàger:

La Teresa Soler -1777-

De Vilademàger:

El Josep Ferrera Torrent -1780-

De Fontpregona, terme de la Llacuna:

El Josep Ferrer -1726-

Del terme de la Llacuna

(no s'especifica de quin lloc ni de quin mas):

La Teresa Salméll -1728-

De la Vila:

Macià Moliner, fa de testimoni -1645-

Pau Mallofré, teixidor, fa de testimoni -1676-

Pere Mateu, fa de testimoni -1703-

Teresa Querol, es casa -1703-

Magí Atzet, pagès, fa de testimoni -1707-

Magdalena Beumala, es casa -1710-

Maria Cortey, filla de Bartomeu, es casa -1719-

Onofre Beumala, pagès, fa de testimoni -1722-

La seva filla, Francisca es casa amb Ramon Pujador, tots dos de la Llacuna -1724-
Francesc Ferrer, pagès, es casa -1723-

Josep Llorens, vivint a Miralles, fa de testimoni -1725-

Magí Claramunt, fa de testimoni -1725-

Maria Esplugues, filla d'Isidro i Marianna es casa -1726-

Maria Querol, de la Llacuna, viuda de Manuel Vives, domiciliat a la Llacuna, es casa -1726-

Joan Vinyals, pagès, es casa -1727-

Francisca Querol, es casa -1731-

Maria Mallofré Pasqual, es casa -1734-

Francisco Querol, es casa -1734-

L'Isidro Querol, es casa -1743-

(La Maria Querol, la Francisca, el Francisco i l'Isidro, són germans)

Pau Busquet, sastre, fa de testimoni -1746-

Adjutori Font, viudo, ferrer, es casa -1755-

Jaume Busquet, fa de testimoni -1755-

Jaume Mallendrich, viudo, es casa -1759-

(Els Mallendrich: una família important de la vila en aquests anys)

Raymunda Busquets, es casa -1759-

Magí Armejach, fa de testimoni -1759-

Joan Badia, Dr. en medicina, fa de testimoni -1777-

Segueixen en nombre de casaments:**Bellprat:**

10 casaments,

lluny dels 22 de La Llacuna.

I 6 que fan de testimonis.

Surten dues masies:

La casa Blanca, on hi viu Cristòfol Camps, que es casa el 1769, i la Tecla Camps, que es casa el 1757. Segurament germans.

El mas de Fontdomenega, on hi viu el Jaume Busquets, que es casa el 1682. (Era l'antic mas Busquet el mas Fontdomenega?)

Sta. Perpètua:

9 casaments
3 testimonis.

Valldeperes:

8 casaments
2 testimonis

Montagut:

7 casaments
3 dels que es casen són de Valldecerves:
Gaspar Ferrer, viudo -1645-
Maria Vives Guitart -1726-
Magdalena Vives -1729
Un es casa amb un veí de St. Magí
i 2 fan de testimonis.

Els de la Vall –Esblada - terme de Querol–:

3 casaments
2 testimonis.

Pertanyen a Querol, però s'enterraven a St. Magí.

Són els Gomár, del mas que porta el mateix nom, i els Esplugues, del mas que també porta el mateix nom. Els dos masos estan en una petita vall, i per això els que hi viuen els anomenen, o més ben dit, els anomenaven, els de la Vall. El mas Esplugues ara no hi viu ningú.

La vinculació amb St. Magí era molt estreta.

Hi trobem 4 matrimonis,

Dos germans Esplugues es van casar amb dues germanes Puig de St. Magí:

El Magí Esplugues es casa amb la Caterina Puig, filla del Gaspar, germà de l'Esteve Puig, batlle de Rocamora. Els Puig viuen a Rocamora. -1645-

El seu germà Joan, que viu a St. Magí, es casa amb la Madona Puig, també filla del

Gaspar i la Magdalena. -1652-

El Jacinto Esplugues, també de la vall, per tant ha de ser germà del Magí i del Joan, es casa amb L'Anna Molins que viu a St. Magí. -1645-

O sigui que tres germans Esplugues de la Vall es casen amb tres noies de St. Magí.

El 1672, tenim un altre Esplugues de la Vall, el Magí, que fa de testimoni d'un casament a St. Magí.

El 1724, el Francesc Esplugues i el Josep, pare i fill, també fan de testimonis a St. Magí.

Castell de Queralt

El 1622, el Macià Esplugues, fadrí, viu al castell, i es casa amb Caterina Ferrer de Valldecerves de Montagut. El castell potser ja havia perdut, al segle XVII, el seu aspecte de fortalesa fronterera que tenia quan el van construir al segle X-XI, i potser ja era més semblant a un mas de grans dimensions, com hem vist en algunes fotografies de principis del segle XX.

Selma

4 casaments

Un testimoni

3 germans Albet:

(devien ser família dels Albet que vivien a St. Magí)

Maria Albet es casa amb Isidro Berenguer habitant a St. Magí -1707-

Mariano Albet, es casa amb Francisca Tomàs d'Argençola -1721-

Anton Albet. Es casa amb la Francisca Soler i Alemany de Miralles -1722-

Lluís Llanes es casa amb Marianna Soler, de Sta. Perpètua, que viu a St. Magí.

Testimoni:

Ramon Tarragó, fadrí de Castellví de la

Marca, vivint a Selma.

Sta. Coloma

Tan sols hem trobat:

3 casaments fets a St. Magí amb algú de la vila:

Joan Artigau, viudo, cirurgià, es casa amb la M^a Cuquet de Vallromanes -1672-

Teodor Vaciana, espardenyer, es casa amb Maria Sapera de Montagut -1729-

Magina Güell, filla de Monserrat, fuster, es casa amb Magí Bartolí Armejach de Valldeperes -1746.

Testimonis:

Francesc Calvet, blanquer -1665-

Carlos Rosanes, negociant -1674-

Francisco Soler, teixidor de lli -1727-

Una mostra de la diversitat de persones que trobem a St. Magí, mirant tan sols els casaments de 1619 a 1777:

Albà: 1 casament, 1 testimoni.

Argelaga-Catllar: 1 casament

Argençola: 1 casament, 1 testimoni

Aguiló: 1 casament

Barcelona: 1 testimoni

Biosca: 1 casament

Biure: 1 casament

Capellades: 2 testimonis

Cortadelles, mas de la serra de la Bru-faganya: 2 casaments

Esblada: 2 casaments, 1 testimoni

Fiol: 1 casament, 1 testimoni

Forès: 1 casament, 1 testimoni

Guimons: 1 casament

Igualada: 1 casament

Martorell: 1 casament

Miralles: 3 casaments, 2 testimonis

Montalegre: (l'antic poble en ruïnes) 2 casaments, 2 testimonis

Montbui: 2 testimonis

Òdena: 1 casament

Orpí: 2 casaments

Pla de Sta. Maria: 1 casament

Pomar: 1 testimoni

Pont d'Armentera: 1 casament

Pontils: 2 casaments

Seu d'Urgell: 1 testimoni

Sant Gallard: 3 casaments:

Dos germans Santacana que es casen a St. Magí, i un altre Santacana que devia ser parent.

Talavera: 1 testimoni

Tous: 4 casaments, 1 testimoni

Valls: 1 casament

Viladeperdius: 1 casament.