

Conservatori Professional de Música de Cervera

Continguts de la prova de llenguatge musical

Accés a 4t de grau professional

Educació de l'oïda: entonació

Afinació d'interval·ls majors, menors, augmentats i disminuïts.

Afinació d'escala·s.

- Escala·s majors i menors.
- Modes antics.
- Escala de tons.

Afinació d'acords.

Afinació de melodies amb alteracions, en tonalitats majors i menors fins a 7 alteracions.

Transport mental.

- De melodies diatòniques.
- De melodies amb alteracions accidentals.

Educació de l'oïda: reconeixement

Reconeixement de melodies.

- Dictat melòdic i rítmic a una veu.
- Dictat melòdic a dues veus.

Identificació d'interval·ls harmònics i melòdics.

Identificació d'escala·s.

Identificació d'acords tríades.

- Perfectes majors.
- Perfectes menors.
- Augmentats.
- Disminuïts.

Formació rítmica

Compassos simples.

- Compassos simples amb denominador 2; figures fins a semicorxera.
- Compassos simples amb denominador 4; figures fins a fusa.
- Compassos simples amb denominador 8; figures fins a semifusa.

Compassos compostos.

- Compassos compostos amb denominador 4; figures fins a semicorxera.
- Compassos compostos amb denominador 8; figures fins a fusa.
- Compassos compostos amb denominador 16; figures fins a semifusa.

Compassos d'amalgama.

- Compàs 5/4.
- Compàs 7/4.
- Compàs 15/8.
- Compàs 21/8.

Polirítmies a dues mans.

Lectura

Lectura rítmica i/o melòdica amb canvis de clau.

Lectura rítmica i/o melòdica amb canvis de compàs.

Teoria

Escales: major, menor natural, menor harmònica i menor melòdica.

Modes antics: jònic, dòric, frigi, lidi, mixolidi, eoli i locri.

Escala cromàtica, escala de tons i escala octatònica (to – semitò).

Claus i índexs acústics.

Anàlisi de qualsevol interval.

- Simplificació d'interval compostos.
- Inversió d'interval (rigorosa).
- Anàlisi d'interval per quintes.

Síncopes regulars i irregulars.

La sardana i la cobla.

- Instruments: característiques principals i reconeixement auditiu.
- Estructura de la sardana (curts i llargs).
- Comptar els curts i els llargs d'una sardana a partir d'una audició.

Transport.

- Transport a altres tons canviant la clau i les alteracions, mantenint les notes a la mateixa posició del pentagrama.
- Transport aplicat als principals instruments transpositors.
 - De l'orquestra: clarinet en si b, clarinet en la, corn anglès, trompeta en si b, trompa en fa
 - De la cobla: flabiol i tible (en fa, sona 4a justa amunt), tenora i trompeta (en si b)

Tonalitats practicables, impracticables i enharmòniques.

Canvis d'armadura.

Nomenclatura de les tonalitats en anglès i alemany.

Vocabulari musical bàsic en anglès:

- Instruments: woodwinds, brass, keyboards, strings, flute, english horn, bassoon, saxophone, horn, trumpet, trombone, cymbal, violin, double bass, harp, ...
- Interpretació: orchestra, choir, conductor, band, musician, concert, song, pianist, violinist, guitarist, singer, drummer, solo, duet, rehearsal, mic (microphone), speakers, ...

- Notació musical: melody, harmony, note, notehead, clef, key signature, time signature, bar, bar line, dynamics, composer, system, chord, measure, dotted note, pitch, ...

Agrupaments artificials.

- Excedents.
- Deficients.

Software musical: introducció a alguns programes musicals gratuïts.

- Notació musical: Musescore (www.musescore.org)
- Edició d'àudio: Wavosaur (www.wavosaur.com/)
- DJ: Mixxxx (www.mixxxx.org)

Anàlisi i audició

Audició per a treballar els diferents continguts del curs.

Configuracions formals bàsiques.

Creativitat

Creació de melodies

- Creació de melodies a partir d'un esquema melòdic i/o rítmic donat.
- Creació de melodies a partir d'un esquema harmònic donat.
- Creació de melodies utilitzant notes estranyes.

Creació de suports harmònics, utilitzant les funcions tonals bàsiques, a partir d'una melodia donada.

Harmonia

La sèrie harmònica.

Acords: identificació i formació d'acords perfectes majors, perfectes menors, de 5a augmentada i de 5a disminuïda.

Consolidació dels xifrats en acords tríades, en totes les seves inversions.

Encadenament d'acords tríades en estat fonamental.

Resolució correcta de la cadència trencada en la realització de baixos i sopranos.

Moviment correcte de les veus en l'enllaç II-V del mode menor.

Falsa relació de tritò.

Realització de baixos a quatre veus, amb acords tríades en estat fonamental.

Harmonització de sopranos a 4 veus, amb acords tríades en estat fonamental, que tinguin una cadència suspensiva a la meitat i una cadència suspensiva al final.

Notes estranyes (nota de pas, brodadura, *apoggiatura*, anticipació, escapada, retard): concepte i identificació.

Anàlisi de fragments musicals d'acord amb els elements treballats al curs.

Exemple de prova d'accés a 4t de Grau Professional¹

1. Escriu les escales de: Mi b M, Fa m melòdica composta, Sol b m harmònica i Si m natural.

2. Transporta les següents melodies als intervals indicats. Només pots canviar la clau, l'armadura i les alteracions; les notes han de continuar estant en la mateixa posició al pentagrama.



2a Major descendent



3a Major ascendent

3. Indica el nom de cada nota i el seu índex acústic.

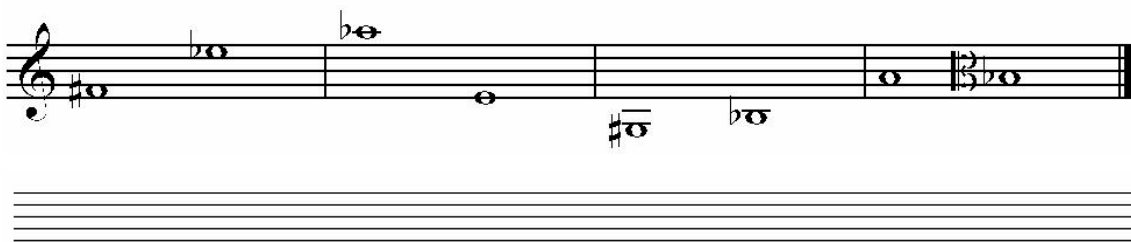


¹ Es tracta d'un exemple orientatiu. Tant les preguntes com l'estructura de la prova poden variar de l'exemple presentat.

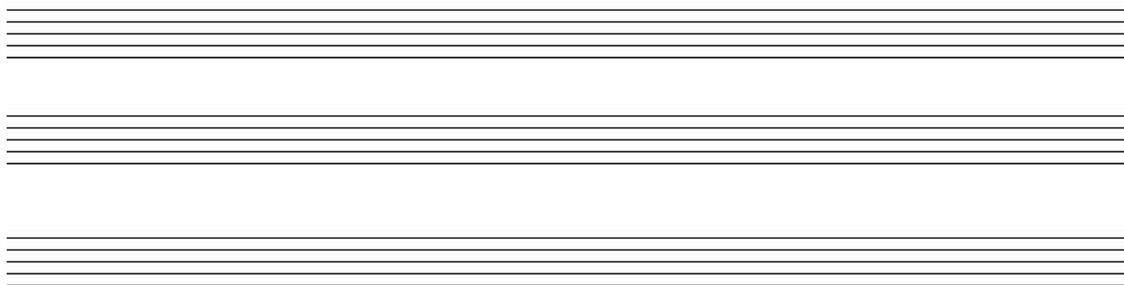
4. Fes l'anàlisi dels següents intervals (indica l'interval i el qualificatiu).



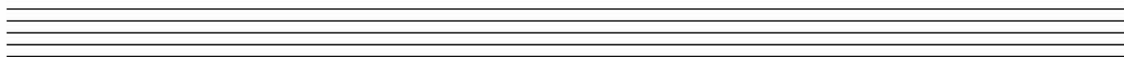
5. Fes la inversió rigorosa dels intervals.



6. Escribe les armadures de Fa M, Re M, Si # M i La b m. Escribe també l'armadura enharmònica de cadascuna de les anteriors. Indica les que siguin impracticables.



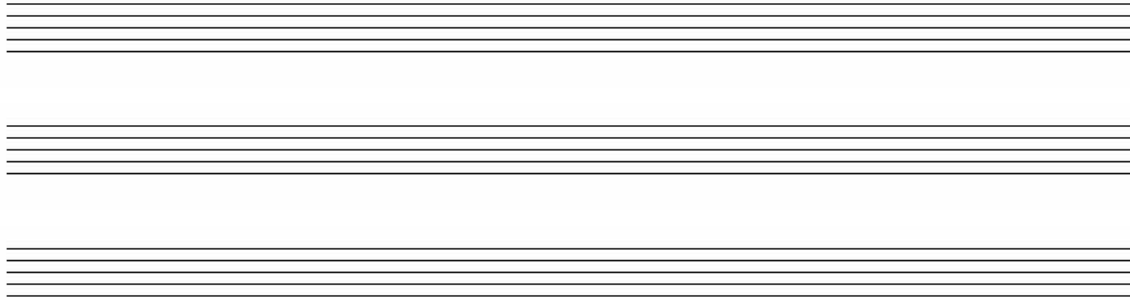
7. Escribe les armadures de Es Dur, Cis Moll, D Minor i B Flat Major.



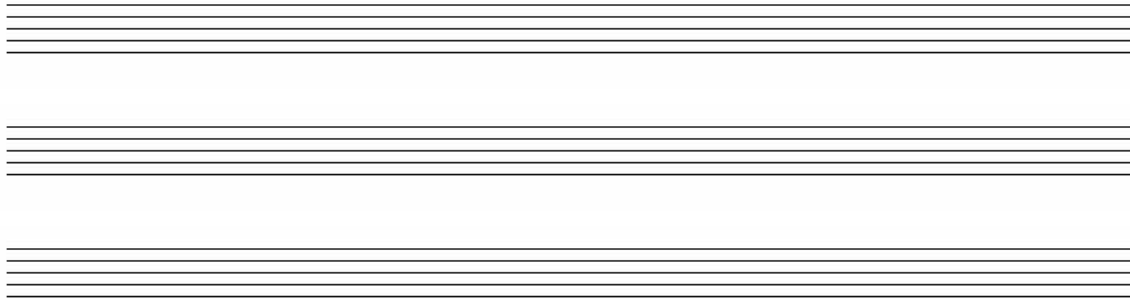
8. Identifica les síncopes del següent fragment.



Dictat melòdic.



Dictat a dues veus.



Exercicis d'entonació.



Cançó entonant.



Lectura sense entonar.



Harmonitza el següent soprano utilitzant acords tríades en estat fonamental.

The image shows two musical staves for piano accompaniment. The top staff is in treble clef and the bottom in bass clef. Both are in 3/4 time and G major (one sharp). The melody in the treble clef consists of quarter notes: G4, A4, B4, C5, B4, A4, G4, F#4, E4, D4, C4. The bass clef is empty for accompaniment.

Escriu una cadència trencada en la tonalitat de Sol # m.

Two sets of empty musical staves for writing a broken cadence in G major. Each set consists of a treble clef staff and a bass clef staff.

